



VERNISSAGES SAMEDI 19 JUIN 2010

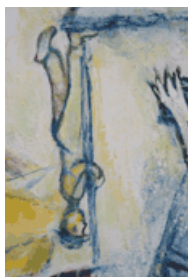
Expositions du 20 juin au 11 octobre 2010
tous les jours sauf le mardi de 10h à 18h

À 11H

SENS DESSUS DESSOUS LE MONDE RENVERSÉ DE CHAGALL

MUSÉE NATIONAL MARC CHAGALL, NICE

Cette exposition, organisée par les musées nationaux des Alpes-Maritimes, rend hommage à Marc Chagall à l'occasion du vingt-cinquième anniversaire de sa disparition.



La Création de l'homme (détail)
1956-58
Huile sur toile, 299 x 200,5 cm
Musée national Marc Chagall,
Nice

Elle présente quatre-vingt-onze œuvres, vingt-trois peintures et soixante-huit dessins dont une vingtaine d'inédits – qui ouvrent toutes sur ces paysages complexes où les éléments, défiant les lois de la gravitation, virevoltent en tout sens et transgressent les normes de l'ordonnement classique des représentations habituelles. Elle tente de mettre au jour les raisons qui ont amené l'artiste à concevoir un monde dans lequel, comme il le souligne lui-même : «Un homme qui marche a besoin d'un vis-à-vis à l'envers pour souligner son mouvement» ou qu'«un vase debout n'existe pas (et qu'il faut qu'il tombe pour prouver qu'il est stable)». Notre questionnement porte sur le voisinage qu'eut l'artiste avec les Surréalistes, tous, eux aussi, adeptes de la «révolution» et du renversement des valeurs établies. Mais il fait place également à d'autres hypothèses, notamment celles qui ont trait à l'identité religieuse de l'artiste. L'errance des formes, leur migration à l'intérieur même du tableau, leurs pérégrinations incessantes semblent, en effet, pouvoir être mises en rapport avec les exodes que le peuple juif dut subir au cours de son histoire. *Le frapement du Rocher* (1960-66), *Le Cantique des Cantiques IV* (1958) donnent, sur des modes différents, une version saisissante de cette dérive où les individus, les animaux, les choses elles-mêmes se libèrent de tout lien et circulent librement dans l'espace. C'est au sens propre un monde renversé que Chagall donne à voir, un monde où «le temps n'a point de rives», pour reprendre le titre d'un tableau des années 30, dans lequel les fiancés et les mariés, les rabbins et les musiciens, les pendules et charrettes, les ânes et les coqs, le peintre lui-même, tant de fois auto-portraituré, se livrent à d'audacieuses acrobaties à l'instar de ces gens du cirque que l'artiste aimera aussi prendre comme sujet de représentation.

Commissariat de l'exposition

Maurice Fréchuret,
Directeur des musées nationaux du XX^{ème} siècle des Alpes-Maritimes
Elisabeth Pacoud-Rème,
Chargée des collections au musée national Marc Chagall

Le catalogue numérique pourra être consulté sur le site du musée national Marc Chagall
www.musee-chagall.fr

À 19H

DISQUES ET SÉMAPHORES LE LANGAGE DU SIGNAL CHEZ LÉGER ET SES CONTEMPORAINS



MUSÉE NATIONAL FERNAND LÉGER, BIOT

Exposition est organisée par la Réunion des musées nationaux, Paris, et le musée national Fernand Léger.

A partir d'un sujet inédit élaboré par Arnaud Pierre (Université Paris-Sorbonne), cette exposition, qui réunit une centaine de prêts prestigieux, se propose de rapprocher les signes picturaux élaborés par le peintre autour de 1920 à ceux de la signalisation et de la signalétique moderne. Le développement des outils de communication, liés à l'essor du chemin de fer, des transports maritimes et fluviaux et plus généralement à la transformation du paysage urbain, intéresse passionnément l'artiste, attentif aux mutations de son époque. Signaux, lettres et pictogrammes se retrouvent dans ses œuvres sous forme de motifs plastiques, parfois schématisés jusqu'à l'abstraction. Le tableau fonde alors son efficacité sur les techniques de communication moderne privilégiant concision de la forme et aplat coloré.

L'exposition s'attache à retrouver l'influence et l'assimilation du code des signaux maritimes, ferroviaires et urbains à travers de nombreuses œuvres de Léger peintes autour de 1920, comme la Composition (Le Disque), 1918 (musée Thyssen-Bornemisza, Madrid), le Grand Remorqueur, 1923 (musée Fernand Léger, Biot) et La Ville, 1919 (The Museum of Modern Art, New York. Florene May Schoenborn Bequest, 1996). Le matériau visuel qui lui sert de point de départ est évoqué à travers les reportages photographiques de Léon Gimpel et des acteurs de la Nouvelle Vision dans l'Entre-deux-guerres : François Kollar, Man Ray, Brassaï...

Chez Léger, plus qu'un emblème du monde moderne, le signal devient prépondérant au sein de la composition, structurant la surface picturale tout entière.

Commissaire général :

Maurice Fréchuret,

Directeur des musées nationaux du XX^{ème} siècle des Alpes-Maritimes

Commissariat de l'exposition :

Arnaud Pierre, Professeur à l'Université de Paris-Sorbonne (Paris IV)

Ariane Coulondre, Conservateur au musée national Fernand Léger

Nelly Maillard, Chargée de recherche et de documentation au musée national Fernand Léger

MUSÉE NATIONAL MARC CHAGALL, NICE

Avenue Docteur Ménard

06000 Nice

T 04 93 53 87 20 - F 04 95 53 87 39

www.musee-chagall.fr

MUSÉE NATIONAL FERNAND LÉGER, BIOT

Chemin du Val de Pome

06410 Biot

T 04 92 91 50 30 - F 04 92 91 50 31

www.musee-fernandleger.fr

Information / Désabonnement

Conformément à la loi Informatique et Libertés du 6 Janvier 1978, vous disposez d'un droit d'accès, de rectification et de suppression à l'égard de toute information vous concernant. Pour l'exercer, il suffit d'en faire la demande par e-mail.

Si vous souhaitez vous désabonner, cliquez [ici](#) et notez Désabonnement.



Association des amis
du Musée National
Marc Chagall

